



**Breville®**

## the InFizz™ Fusion

BCA800

**BILT. × Breville®**

Scan for 3D interactive set up  
Configuration interactive 3D  
Configuración interactiva en 3D



**EN** Safety Guide   **FR** Instructions de sécurité   **ES** Guía de seguridad

## EN CONTENTS

- 02. Limited product warranty
- 02. Breville® recommends safety first
- 02. Safety guidelines
- 08. Components
- 09. Accessories
- 10. Before first use - Care & Cleaning
- 11. Gas canister placement
- 12. Carbonating water
- 13. Carbonating non-water drinks
- 15. Troubleshooting

## LIMITED PRODUCT WARRANTY

### 2 YEAR LIMITED

Breville's warranty for this product covers the repair or replacement if it's found to be defective due to faulty materials, workmanship, or function within the warranty period.

All legal warranty rights under applicable national legislation will be respected and will not be impaired by our warranty. For details on length of warranty, to obtain a printed copy or to read full terms and conditions please scan the QR code or visit [www.breville.com](http://www.breville.com). Alternatively, call the Breville Service Center (see back cover for contact details).



QR149

## BREVILLE® RECOMMENDS SAFETY FIRST

**At Breville® we are very safety conscious. We design and manufacture consumer products with the safety of you, our valued customer, foremost in mind. In addition, we ask that you exercise a degree of care when using any electrical appliance and adhere to the following precautions.**

## SAFETY GUIDELINES



Keep clean and store the bottle with the lid off.



### WARNING



Never attempt to carbonate an empty bottle.



Never use a bottle that's deformed, discolored, or scratched.



Never put the bottle in the freezer.



Don't transport the InFizz™ Fusion with the gas Canister installed.



Do not carbonate milk based products.



Do not put ice in the bottle.



Use InFizz™ Fusion compatible carbonating bottles **ONLY**.



Never clean the bottle in the dishwasher.



Do not leave the InFizz™ Fusion and/or the bottle in direct sunlight or too close to a window.



Do not place the InFizz™ Fusion next to a heat source.



Do not place the InFizz™ Fusion close to open flames of any sort.



Do not use the InFizz™ Fusion and/or the bottle in extreme temperatures.



Do not use the bottle after its expiration date.



The symbol shown indicates that this appliance should not be disposed of in normal household waste. It should be taken to a local authority waste collection center designated for this purpose or to a dealer providing this service. For more information, please contact your local council office.

## **CARBON DIOXIDE CO<sub>2</sub> CANISTER**

To reduce the risk of a CO<sub>2</sub> leak, personal injury and property damage:

- In the event of a CO<sub>2</sub> leak, ventilate the area, breathe fresh air and if feeling unwell seek immediate medical attention.
- Do not insert a CO<sub>2</sub> Canister into the InFizz™ Fusion when a bottle is installed.

- Do not remove a CO<sub>2</sub> Canister from the InFizz™ Fusion when it is being operated.
- Do not remove bottle during carbonation.
- Do not handle or remove a CO<sub>2</sub> Canister while it is discharging CO<sub>2</sub>.
- Do not use if damaged. Inspect the CO<sub>2</sub> Canister and CO<sub>2</sub> Canister valve prior to use for dents, punctures, or other damage. If damaged, contact an authorised service representative.
- Do not tamper with the CO<sub>2</sub> Canister in any way, including puncturing, incinerating or removing the valve.
- Do not expose the CO<sub>2</sub> Canister to heat above 120°F / 50°C. Protect from sunlight. Store in a well-ventilated area.

**SAVE THESE INSTRUCTIONS FOR HOUSEHOLD USE ONLY**



## TABLE DES MATIÈRES

- 04. Garantie
- 04. Breville® recommande la sécurité avant tout
- 04. Instructions de sécurité
- 08. Composants
- 09. Accessoires
- 10. Avant la première utilisation - Entretien et nettoyage
- 11. Mise en place de la cartouche de gaz
- 12. Fabrication d'eau gazeuse
- 13. Fabrication de boissons gazeuses non aqueuses
- 16. Résolution de problèmes

## GARANTIE

### LIMITÉE DE 2 ANS

La garantie de Breville pour ce produit couvre la réparation ou le remplacement s'il s'avère défectueux en raison de matériaux défectueux, de fabrication ou de fonctionnement défectueux pendant la période de garantie.

Tous les droits de garantie légaux en vertu de la législation nationale applicable seront respectés et ne seront pas compromis par notre garantie. Pour plus de détails sur la durée de la garantie, pour obtenir une copie imprimée ou pour lire les conditions générales complètes, veuillez



scanner le code QR ou visiter [www.breville.com](http://www.breville.com). Vous pouvez également appeler le centre de service Breville (voir la quatrième de couverture pour les coordonnées).

QR149

# BREVILLE® RECOMMANDE LA SÉCURITÉ AVANT TOUT

**Chez Breville, la sécurité est une priorité. Nous concevons et fabriquons des appareils en mettant votre sécurité au premier plan. Nous vous demandons également de faire attention lorsque vous utilisez un appareil électrique et de respecter les consignes suivantes.**

## INSTRUCTIONS DE SÉCURITÉ



Gardez la bouteille propre et rangez le couvercle séparément.



### AVERTISSEMENT



N'essayez jamais de gazéifier une bouteille vide.



N'utilisez jamais une bouteille déformée, décolorée ou rayée.



Ne placez jamais la bouteille au congélateur.



Ne transportez pas l'InFizz™ Fusion lorsque la cartouche de gaz est en place.



Ne gazéifiez pas les produits à base de lait.



Ne mettez pas de glace dans la bouteille.



Utilisez **UNIQUEMENT** les bouteilles de gazéification compatibles avec InFizz™ Fusion.



Ne nettoyez jamais la bouteille au lave-vaisselle.



Ne laissez pas l'InFizz™ Fusion ou la bouteille en plein soleil ou à proximité d'une fenêtre.



Ne placez pas l'InFizz™ Fusion à proximité d'une source de chaleur.



Ne placez pas l'InFizz™ Fusion à proximité de flammes nues de quelque nature que ce soit.



N'exposez pas l'InFizz™ Fusion ou la bouteille à des températures extrêmes.



N'utilisez pas la bouteille après sa date limite d'utilisation.



Le symbole illustré indique que cet appareil ne doit pas être jeté avec les ordures ménagères. Il doit être confié

à un centre de collecte des déchets des autorités locales désigné à cet effet ou à un détaillant proposant ce service. Pour en savoir plus, contactez les autorités locales responsables.

### **LA CARTOUCHE DE DIOXYDE DE CARBONE CO<sub>2</sub>**

Pour réduire le risque de fuite de CO<sub>2</sub>, de blessures et de dommages matériels :

- En cas de fuite de CO<sub>2</sub>, ventilez la zone, respirez de l'air frais et, en cas de malaise, consultez immédiatement un médecin.
- N'insérez pas de cartouche de CO<sub>2</sub> dans l'InFizz™ Fusion lorsqu'une bouteille est en place.
- Ne retirez pas la cartouche de CO<sub>2</sub> de l'InFizz™ Fusion

lorsqu'elle est en cours d'utilisation.

- Ne retirez pas la bouteille durant la gazéification.
- Ne manipulez ni ne retirez la cartouche de CO<sub>2</sub> lorsqu'elle dispense du CO<sub>2</sub>.
- N'utilisez pas la cartouche si elle est endommagée. Inspectez la cartouche de CO<sub>2</sub> et la valve de la cartouche de CO<sub>2</sub> avant utilisation pour vous assurer qu'il n'y a pas de bosses, de perforations ou d'autres dommages. S'il y a présence de dommages, contactez un représentant de service agréé.
- Ne modifiez d'aucune façon la cartouche de CO<sub>2</sub>, y compris en perçant, en enflammant ou en retirant la valve.
- N'exposez pas la cartouche de CO<sub>2</sub> à une chaleur supérieure à 50 °C (120 °F). Protégez la cartouche de la lumière du soleil. Conservez-la dans un endroit bien ventilé.

**CONSERVEZ CES INSTRUCTIONS  
POUR UN USAGE DOMESTIQUE UNIQUEMENT**

# ÍNDICE

- 06. Garantía
- 06. Breville® recomienda la seguridad ante todo
- 06. Pautas de seguridad
- 08. Componentes
- 09. Accesorios
- 10. Antes del primer uso: cuidado y limpieza
- 11. Colocación del tanque de gas
- 12. Carbonatación de agua
- 13. Carbonatación de otros líquidos
- 17. Resolución de problemas

## GARANTÍA

### LIMITADA DE 2 AÑOS

La garantía de Breville para este producto cubre la reparación o el reemplazo si se encuentra defectuoso debido a materiales, mano de obra o función defectuosos dentro del período de garantía. Todos los derechos de garantía legal en virtud de la legislación nacional aplicable serán respetados y no se verán perjudicados por nuestra garantía. Para obtener más información sobre la duración de la garantía, para obtener una copia impresa o para leer los términos y condiciones



QR149

completos, escanee el código QR o visite [www.breville.com](http://www.breville.com). Alternativamente, llame al Centro de Servicio de Breville (consulte la contraportada para obtener los detalles de contacto).

# BREVILLE® RECOMIENDA LA SEGURIDAD ANTE TODO

**En Breville, nos preocupa mucho la seguridad. Diseñamos y fabricamos nuestros aparatos teniendo en cuenta su seguridad antes que nada. Actúe con cuidado al usar cualquier electrodoméstico y tome las siguientes precauciones.**

## INDICACIONES DE SEGURIDAD



Mantenga la botella limpia y guárdela sin tapar.



### ADVERTENCIA



Nunca intente carbonatar una botella vacía.



Nunca use una botella que esté deformada, descolorada o rayada.



Nunca coloque la botella en el congelador.



No transporte the InFizz™ Fusion cuando el tanque de gas esté instalado.



No carbonate productos a base de leche.



No ponga hielo dentro de la botella.



Use **SOLAMENTE** botellas para carbonatar compatibles con InFizz™ Fusion.



Nunca lave la botella en el lavavajillas.



No deje the InFizz™ Fusion ni la botella en la luz solar directa ni muy cerca de una ventana.



No coloque the InFizz™ Fusion cerca de una fuente de calor.



No coloque the InFizz™ Fusion cerca de ningún tipo de llama expuesta.



No use the InFizz™ Fusion ni la botella en temperaturas extremas.



No use la botella pasada su fecha de vencimiento.



El símbolo que se muestra indica que este equipo no debe desecharse con la basura doméstica regular.

Debe llevarse a un centro de recolección de residuos designado por las autoridades locales para este propósito o a un comercio que brinde este servicio. Para obtener más información, comuníquese con las autoridades locales pertinentes.

## TANQUE DE DIÓXIDO DE CARBONO CO<sub>2</sub>

Para reducir el riesgo de una fuga de CO<sub>2</sub>, lesiones o daños materiales:

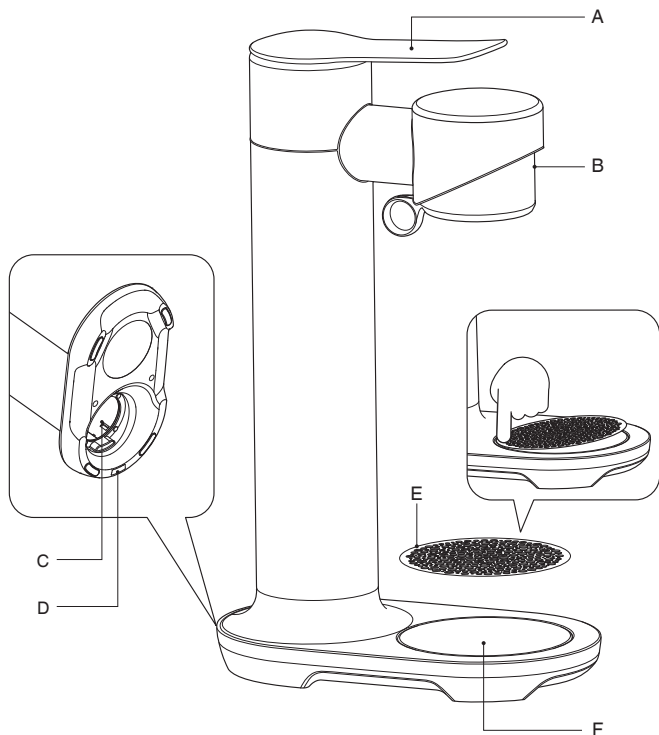
- En el caso de una fuga de CO<sub>2</sub>, ventile el área, respire aire fresco y busque atención médica de inmediato si comienza a sentir malestar.
- No coloque un tanque de CO<sub>2</sub> en the InFizz™ Fusion cuando

haya una botella instalada.

- No quite el tanque de CO<sub>2</sub> the InFizz™ Fusion mientras esté en funcionamiento.
- No quite la botella durante la carbonatación.
- No manipule ni quite el tanque de CO<sub>2</sub> mientras esté descargando CO<sub>2</sub>.
- No utilice el aparato si está dañado. Antes de usarlo, revise el tanque de CO<sub>2</sub> y la válvula del tanque para detectar abolladuras, perforaciones u otros daños. Si el aparato está dañado, comuníquese con un representante autorizado.
- No altere el tanque de CO<sub>2</sub> de ninguna forma, lo que incluye perforarlo, incinerarlo y quitar la válvula.
- No esponga el tanque de CO<sub>2</sub> a temperaturas superiores a los 120°F / 50°C. Protéjalo de la luz solar. Almacénelo en una zona bien ventilada.

**GUARDE ESTAS INSTRUCCIONES  
SOLO PARA USO DOMÉSTICO**

# COMPONENTS



## EN COMPONENTS

- A. Carbonating lever
- B. Tilt head with ring pull
- C. Gas cylinder compartment
- D. Flat surface safety switch to ensure a flat surface is used
- E. Removable drip tray cover (hand wash only)
- F. Drip tray

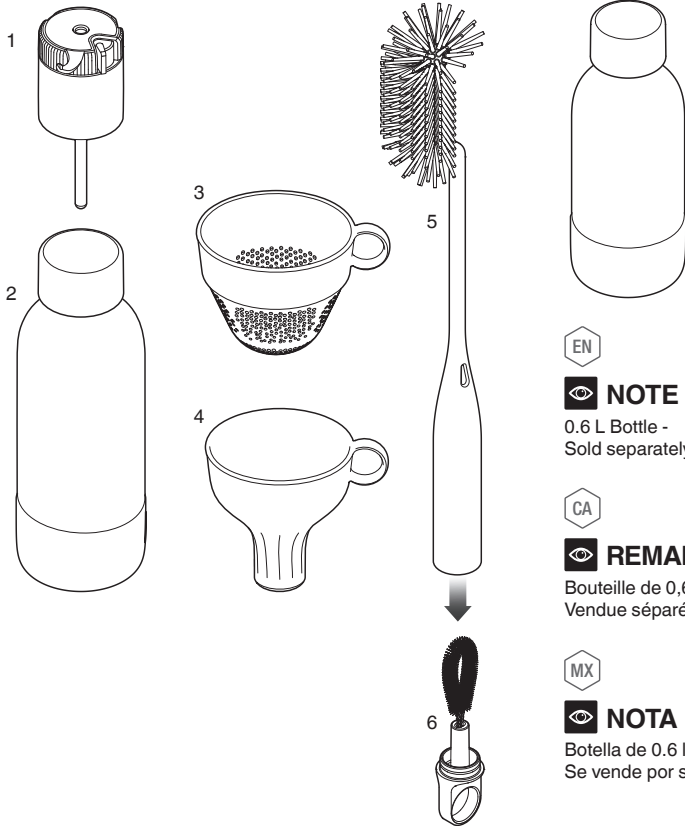
## ES COMPONENTES

- A. Palanca de carbonatación
- B. Cabezal basculante con anillo de extracción
- C. Compartimento para tanque de gas
- D. Interruptor de seguridad de superficie plana para asegurar que se utiliza en una superficie plana
- E. Cubierta para la bandeja de goteo extraíble (lavar solo a mano)
- F. Bandeja de goteo

## FR COMPOSANTS

- A. Levier de gazéification
- B. Tête inclinable avec anneau de traction
- C. Compartiment à cartouche de gaz
- D. Interrupteur de sûreté pour surface plane afin de s'assurer que l'opération a lieu sur une surface plane
- E. Couvercle amovible du plateau de récupération (lavage à la main uniquement)
- F. Plateau de récupération

# ACCESSORIES



## EN ACCESSORIES

1. FusionCap™ (hand wash only)
2. 1 L bottle (hand wash only)
3. Sieve
4. Funnel
5. Bottle brush
6. FusionCap™ brush

## ES ACCESORIOS

1. FusionCap™ (lavar solo a mano)
2. Botella de 1 l (lavar solo a mano)
3. Tamiz
4. Embudo
5. Cepillo para botella
6. Cepillo para FusionCap™

EN

### NOTE

0.6 L Bottle -  
Sold separately

CA

### REMARQUE

Bouteille de 0,6 litre -  
Vendue séparément

MX

### NOTA

Botella de 0.6 l -  
Se vende por separado

## FR ACCESSOIRES

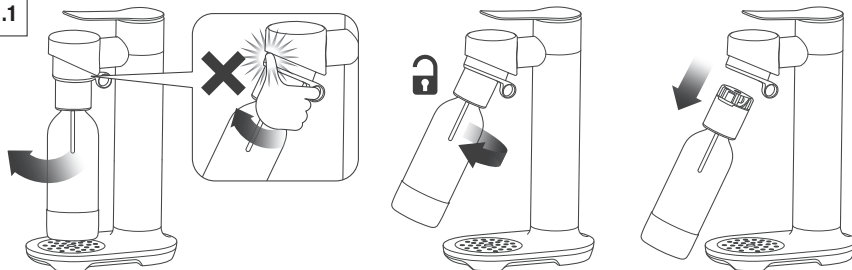
1. FusionCap™ (lavage à la main uniquement)
2. Bouteille de 1 litre (lavage à la main uniquement)
3. Tamis
4. Entonnoir
5. Brosse à bouteille
6. Brosse pour le FusionCap™

# 1. BEFORE FIRST USE CARE & CLEANING

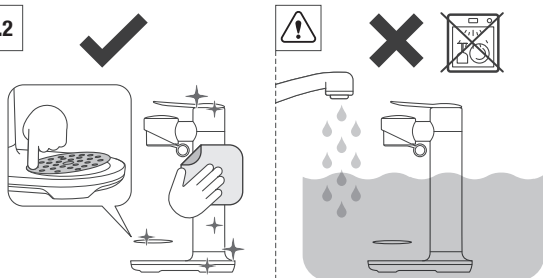
FR Avant la première utilisation  
Entretien et nettoyage

ES Antes del primer uso:  
cuidado y limpieza

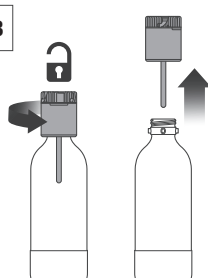
1.1



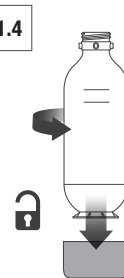
1.2



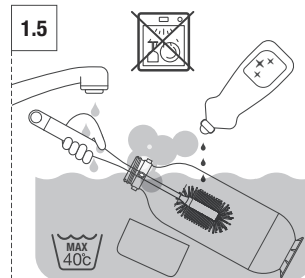
1.3



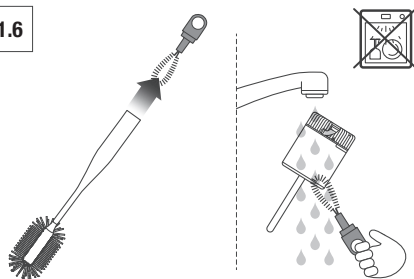
1.4



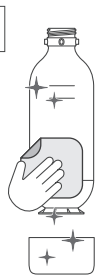
1.5



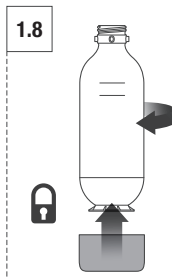
1.6



1.7



1.8



1.9



Keep clean and store  
the bottle with the lid off.

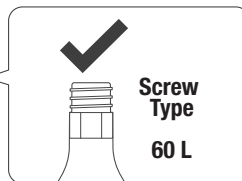


## 2.

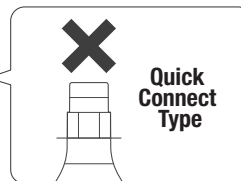
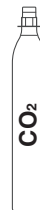
### GAS CANISTER PLACEMENT

FR Mise en place de la cartouche de gaz  
ES Colocación del tanque de gas

2.1

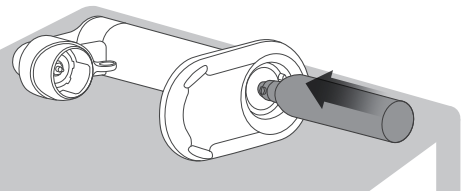


FR Bouchon à vis  
ES Tanque de rosca



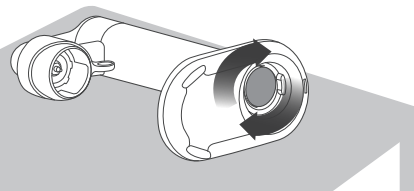
FR Bouchon à verrouillage rapide  
ES Tanque de conexión rápida

2.2



2.3

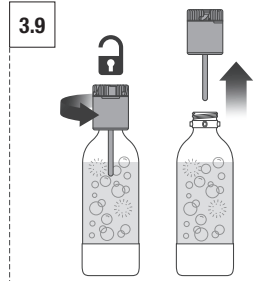
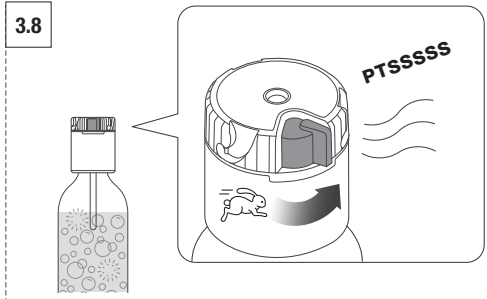
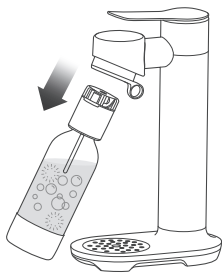
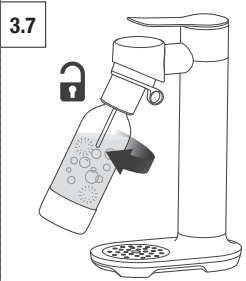
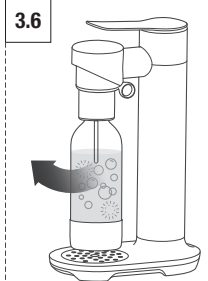
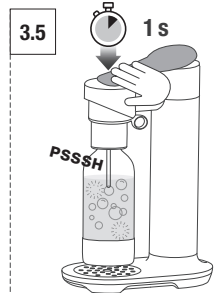
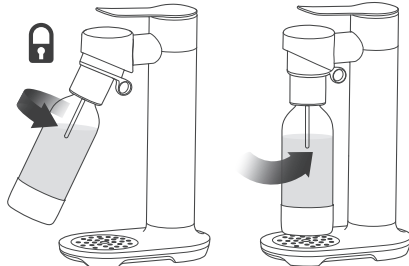
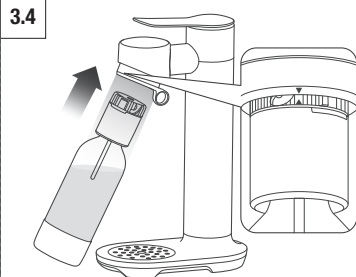
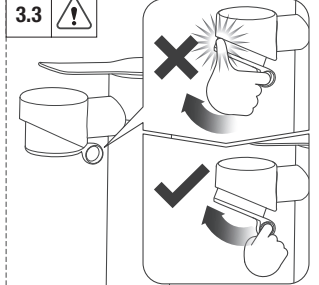
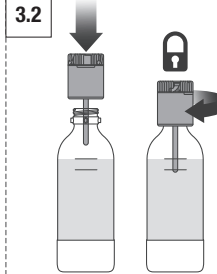
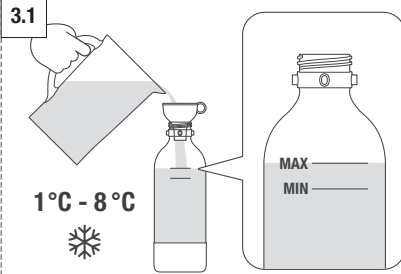
Gently turn the canister  
in a clockwise motion  
until screwed in.



FR Tournez doucement la cartouche dans le sens des aiguilles d'une montre jusqu'à ce qu'elle soit bien vissée.  
ES Gire el tanque suavemente en sentido horario hasta que esté atornillado.

# 3. CARBONATING WATER

FR Fabrication d'eau gazeuse  
ES Carbonatación de agua



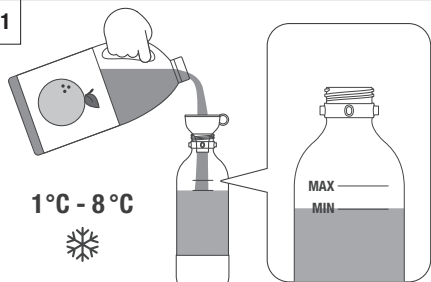
# 4.

## CARBONATING NON-WATER DRINKS

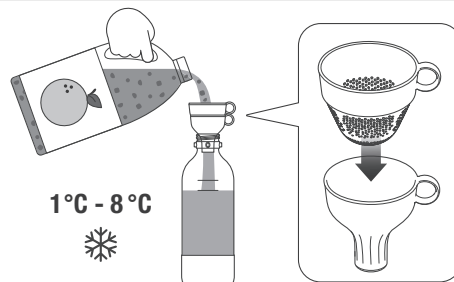
FR Fabrication de boissons gazeuses non aqueuses

ES Carbonatación de otros líquidos

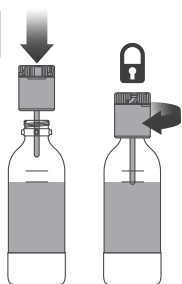
4.1



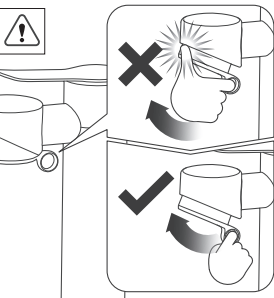
OR



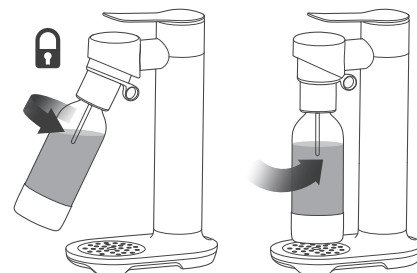
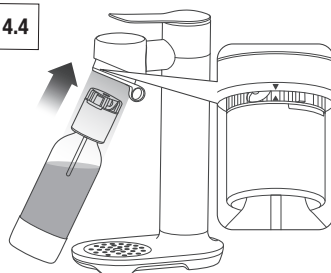
4.2



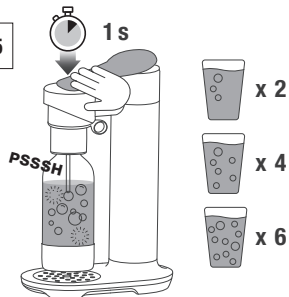
4.3



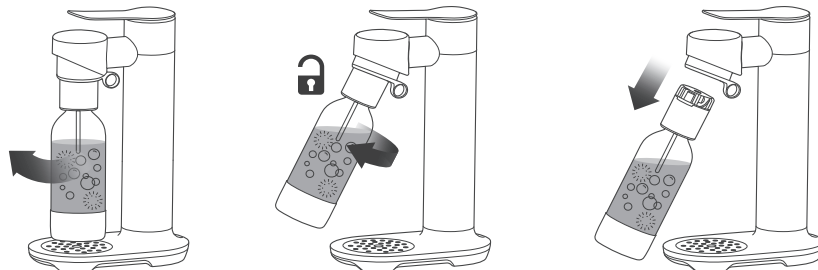
4.4



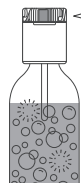
4.5



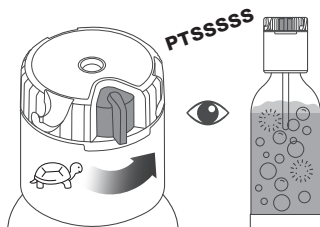
4.6



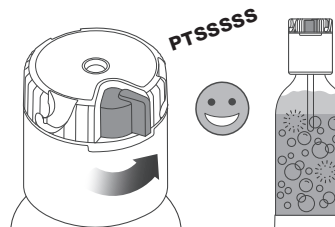
4.7



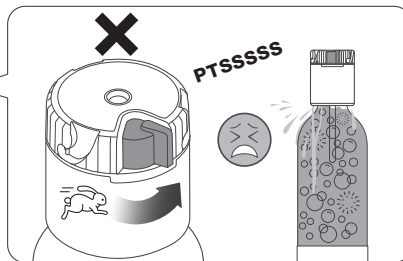
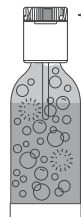
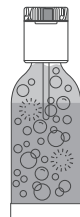
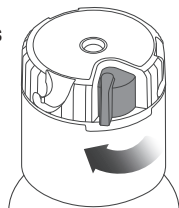
Move the switch to the center position to slowly release gas.



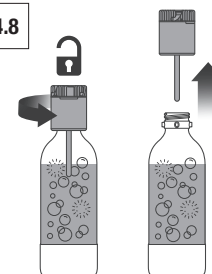
Move the switch all the way to the right when the sound of the gas releasing is no longer heard.



Turn the switch back to the left if the foam rises up too quickly.



4.8



**FR**

**4.7** Placez le commutateur en position centrale pour libérer lentement le gaz.

Placez le commutateur complètement à droite lorsque le bruit du gaz qui se libère n'est plus audible.



Placez de nouveau le commutateur à gauche si la mousse monte trop rapidement.

**ES**

**4.7** Mueva el interruptor a la posición central para liberar gas lentamente.

Mueva el interruptor hacia el extremo derecho cuando deje de escuchar el sonido de liberación de gas.



Mueva el interruptor hacia la izquierda nuevamente si la espuma sube demasiado rápido.

## 5. TROUBLESHOOTING

PROBLEM	POSSIBLE CAUSES	EASY SOLUTIONS
<b>Small pieces of ice in the bottle.</b>	Small pieces of ice may appear and quickly melt in the bottle while carbonating.	<ul style="list-style-type: none"> <li>• Shorten each press so the efficiency of carbonation is not affected.</li> </ul>
<b>Little or no carbonation.</b>	<p>CO<sub>2</sub> canister may be near empty or empty.</p> <p>NOTE: Cold water also maximises carbonation.</p>	<ul style="list-style-type: none"> <li>• Replace the canister with a full one.</li> <li>• Check the CO<sub>2</sub> canister is properly screwed into place.</li> </ul>
<b>Bottle cannot be removed from the FusionCap™.</b>	Excess CO <sub>2</sub> has not been fully released.	<ul style="list-style-type: none"> <li>• Turn the red switch on the FusionCap™ all the way to the right to release all of the pressure.</li> </ul>
<b>Juice or other non-water liquids foam up too quickly.</b>	Non-water liquids should not be filled passed the MIN line on the bottle. Varying amounts of sugar in drinks causes them to react and carbonate differently, so short presses on the lever will minimise over foaming.	<ul style="list-style-type: none"> <li>• Turn the red switch on the FusionCap™ back to the left to slow down the pressure release. Once foam has subsided, slowly turn the switch to the center position before turning all the way to the right.</li> </ul>

### TIP

Soak the FusionCap™ every 30 days in max 40°C water for 5 mins

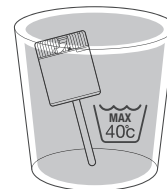


## 5. RÉOLUTION DE PROBLÈMES

PROBLÈME	CAUSES POSSIBLES	SOLUTIONS FACILES
<b>Des petits morceaux de glace sont présents dans la bouteille.</b>	Des petits morceaux de glace peuvent se former dans la bouteille durant la gazéification et fondre rapidement.	<ul style="list-style-type: none"> <li>Appuyez moins longuement sur le levier, afin que l'efficacité de la gazéification ne soit pas compromise.</li> </ul>
<b>La gazéification est réduite ou absente.</b>	La cartouche de CO <sub>2</sub> peut être presque vide ou vide.  REMARQUE : L'eau froide permet également de maximiser la gazéification.	<ul style="list-style-type: none"> <li>Remplacez la cartouche par une cartouche pleine.</li> <li>Vérifiez que la cartouche de CO<sub>2</sub> est correctement vissée en place.</li> </ul>
<b>La bouteille ne peut pas être retirée du FusionCap™.</b>	L'excès de CO <sub>2</sub> n'a pas été entièrement libéré.	<ul style="list-style-type: none"> <li>Placez le commutateur rouge du FusionCap™ complètement à droite pour relâcher toute la pression.</li> </ul>
<b>Les jus et autres liquides non aqueux moussent trop rapidement.</b>	Les liquides non aqueux ne doivent pas être versés au-delà de la ligne MIN. de la bouteille. Des quantités variables de sucre dans les boissons entraînent une réaction et une gazéification différentes. Appuyer brièvement sur le levier minimisera la formation de mousse.	<ul style="list-style-type: none"> <li>Placez de nouveau le commutateur rouge du FusionCap™ à gauche pour ralentir le relâchement de la pression. Une fois que la mousse s'est dissipée, placez lentement le commutateur en position centrale avant de le mettre complètement à droite.</li> </ul>

### CONSEIL

Faites tremper le FusionCap™ tous les 30 jours dans de l'eau à une température inférieure à 40 °C pendant 5 minutes.



## 5. RESOLUCIÓN DE PROBLEMAS

PROBLEMA	CAUSAS POSIBLES	SOLUCIONES SENCILLAS
<b>Pequeños trozos de hielo en la botella.</b>	Pueden aparecer pequeños trozos de hielo en la botella y derretirse rápidamente durante la carbonatación.	<ul style="list-style-type: none"> <li>• Acorte cada presión para mantener la eficiencia de la carbonatación.</li> </ul>
<b>Poca o ninguna carbonatación.</b>	El tanque de CO <sub>2</sub> podría estar vacío o casi vacío.  NOTA: El agua fría también maximiza la carbonatación.	<ul style="list-style-type: none"> <li>• Sustituya el tanque por uno lleno.</li> <li>• Verifique que el tanque de CO<sub>2</sub> esté atornillado en su lugar correctamente.</li> </ul>
<b>No se puede extraer la botella de the FusionCap™.</b>	Todavía no se ha liberado por completo el exceso de CO <sub>2</sub> .	<ul style="list-style-type: none"> <li>• Mueva el interruptor rojo de the FusionCap™ completamente hacia la derecha para liberar toda la presión.</li> </ul>
<b>Se forma espuma demasiado rápido en el jugo u otros líquidos distintos al agua.</b>	Los líquidos distintos al agua no deben superar la línea de MIN de la botella. Las distintas cantidades de azúcar en las bebidas hacen que reaccionen y se carbonaten de formas diferentes, así que presione la palanca por periodos cortos para minimizar la espuma excesiva.	<ul style="list-style-type: none"> <li>• Mueva el interruptor rojo de the FusionCap™ hacia la izquierda para desacelerar la liberación de la presión. Cuando haya desaparecido la espuma, mueva el interruptor lentamente hacia la posición central antes de girarlo completamente hacia la derecha.</li> </ul>

### CONSEJO

Cada 30 días, remoje the FusionCap™ en agua de hasta 40 °C durante 5 minutos



6.



For more information on:

- Cleaning • Troubleshooting
- Useful Tips and Warranty

Check out the website, visit [www.breville.com](http://www.breville.com)

- FR Pour en savoir plus sur les sujets suivants : • Nettoyage  
• Résolution de problèmes • Conseils utiles et garantie  
• Consultez le site Web [www.breville.com/](http://www.breville.com/)

- ES Para más información sobre: • Limpieza • Resolución  
de problemas • Sugerencias útiles y garantía  
• Visite el sitio web [www.breville.com/mx/es](http://www.breville.com/mx/es)

**BILT. × Breville**

Troubleshooting  
Guide de dépannage  
Solución de problemas



# NOTES

# Breville Service Center

## **Breville USA**

19400 S. Western Ave, Torrance CA  
90501-1119  
1-866-273-8455 / 1-866-BREVILLE  
[breville.com/us/support](http://breville.com/us/support)

## **Breville Canada**

300 Town Centre Blvd,  
Suite 201, Markham,  
Ontario, L3R 5Z6, Canada  
1-855-683-3535  
[breville.ca/support](http://breville.ca/support)

## **Breville México, S.A. de C.V.**

Montes Urales 360 Piso 2  
Col. Lomas de Chapultepec III Sección  
Miguel Hidalgo  
Ciudad de México C.P. 11000  
México  
800-649-0543  
[breville.mx/support](http://breville.mx/support)

# **Breville®**

Master Every Moment™

Breville is a registered trademark of Breville Pty. Ltd. A.B.N. 98 000 092 928.  
Copyright Breville Pty. Ltd. 2025.

- Due to continued product improvement, the products illustrated/photographed in this brochure may vary slightly from the actual product.
- En raison de son amélioration continue, le produit représenté sur cet emballage peut différer légèrement du produit réel.
- Perfeccionamos nuestros productos continuamente, por lo que el artículo podría diferir ligeramente de la ilustración o imagen en este documento.

BCA800 Series • Séries • Serie

USCM SG3 C25